

طرح توجیهی احداث درمانگاه

فهرست

۳	خلاصه طرح
۴	مقدمه
۵	شرح طرح
۵	اهداف پروژه
۶	خدمات ارائه شده در این مرکز
۶	رادیولوژی
۸	خدمات اورژانس
۹	خدمات دندان پزشکی
۱۰	خدمات آزمایشگاه
۱۱	خدمات زایشگاه
۱۳	خدمات اتاق عمل
۱۵	خدمات اتاق بستری بیمار
۱۶	خدمات فشیال و لیزر
۱۷	داروخانه
۱۸	استقرار همراهان بیمار
۲۰	کافی شاپ درمانگاه
۲۱	پارکینگ درمانگاه
۲۳	نمازخانه درمانگاه
۲۴	مطالعات بازار و بررسی نیاز شهری
۲۴	بررسی نیاز به مرکز جراحی محدودهای فرعی و مراکز درمانی همکار
۲۵	انواع مرکز جراحی محدودها
۲۷	الزامات تاسیس یک مرکز جراحی محدود خصوصی چیست؟
۲۸	سازه مرکز جراحی محدودی چه خصوصیتی باید داشته باشد؟
۲۹	آیا احداث مرکز جراحی محدودهای خصوصی نیز به جامعه کمک می‌کند؟
۳۱	سرمایه گذاری ثابت طرح
۳۲	زمین
۳۲	محوطه سازی
۳۳	ساختمان سازی
۳۴	تاسیسات
۳۵	ماشین آلات و ابزار آلات
۳۶	وسائط نقلیه
۳۶	تجهیزات اداری و رفاهی

۳۷	هزینه های مقدماتی
۳۷	هزینه های جاری طرح
۳۸	مواد اولیه
۳۹	حقوق و دستمزد
۴۰	سوخت و انرژی
۴۱	تعمیرات و نگهداری
۴۱	استهلاک
۴۲	سرمایه در گردش
۴۲	سرمایه گذاری کل
۴۳	درآمد
۴۴	جدول عملکرد سود
۴۴	نتایج

خلاصه طرح

موضوع طرح	طرح توجیهی احداث درمانگاه
محل اجرای طرح	کیش
نوع طرح	درمانی
سرمایه گذار	مستر صنایع
اشتغال زایی (نفر)	100
زمین مورد نیاز (متر مربع)	منطقه آزاد
زیر بنا (مترمربع)	3,480
سرمایه گذاری کل طرح (میلیون ریال)	27,64,209
سرمایه گذاری ثابت (میلیون ریال)	24,74,285
سرمایه در گردش (میلیون ریال)	2,83,470
درآمد سالیانه	19,40,000
دوره بازگشت سرمایه	2.46
نرخ بازدهی سرمایه	40.58
آب مصرفی (مترمکعب)	3,000
توان برق مصرفی (کیلو وات ساعت)	120

مقدمه

تاسیس یک درمانگاه، گامی مهم در راستای ارتقای سلامت جامعه و ارائه خدمات درمانی با کیفیت است. این اقدام نه تنها به بهبود دسترسی مردم به مراقبت‌های پزشکی کمک می‌کند، بلکه می‌تواند نقش مهمی در کاهش فشار بر مرکز جراحی محدودها و مراکز درمانی بزرگ‌تر ایفا نماید.

در این راستا، تاسیس یک درمانگاه مدرن و پیشرفته در منطقه ای با نیاز بالا به این خدمات، می‌تواند گامی موثر در جهت ارتقای سطح سلامت شهروندان و ارائه خدمات درمانی با کیفیت باشد. این درمانگاه با بهره‌گیری از تجهیزات پیشرفته و استخدام کادر پزشکی و پیراپزشکی مجرب، قادر خواهد بود تا طیف گسترده‌ای از خدمات درمانی را به صورت سرپایی و با قیمت‌های مناسب به مراجعان ارائه دهد.

هدف اصلی این طرح، ایجاد یک مرکز درمانی با استانداردهای بالا و در دسترس همگان است. با اجرای موفقیت آمیز این پروژه، می‌توان به ارتقای سطح سلامت عمومی جامعه و کاهش بار مراجعات به مراکز درمانی بزرگ‌تر امیدوار بود.

این درمانگاه در منطقه ای با جمعیت بالا و دسترسی مناسب برای ساکنان محلی، احداث خواهد شد. با توجه به نبود مراکز درمانی کافی در این محدوده، این درمانگاه می‌تواند پاسخگوی نیازهای بهداشتی و درمانی اهالی این منطقه باشد. همچنین با قرارگیری در مسیر دسترسی آسان، امکان استفاده از خدمات این درمانگاه برای ساکنان مناطق اطراف نیز فراهم خواهد شد.

این درمانگاه با داشتن بخش‌های مختلف پزشکی همچون داخلی، زنان، کودکان، ارتوپدی، پوست، فیزیوتراپی و ... قادر خواهد بود که طیف گسترده‌ای از خدمات درمانی سرپایی را به مراجعان ارائه دهد. همچنین امکانات تشخیصی نظیر آزمایشگاه، رادیولوژی و سونوگرافی نیز در این مرکز فراهم خواهد شد تا بتوان به صورت یکجا به نیازهای درمانی مراجعان پاسخ داد.

در این درمانگاه، کادر پزشکی و پرستاری مجرب و با تجربه ای مشغول به فعالیت خواهند بود که با به روز نگه داشتن دانش خود، بهترین خدمات را به بیماران ارائه دهند. همچنین آموزش مداوم کارکنان نیز به عنوان یکی از اولویت‌های این مرکز درمانی در نظر گرفته شده است.

با توجه به مطالب ذکر شده، تاسیس این درمانگاه می‌تواند گام موثری در راستای ارتقای سطح سلامت جامعه و ارائه خدمات درمانی با کیفیت باشد. امید است که با حمایت‌های لازم، این پروژه به سرانجام موفقیت آمیزی برسد.

شرح طرح

طرح مورد نظر در نظر دارد تا مجموعه پزشکی و درمانی جراحی های محدود را در درگهان قشم تاسیس کند. این پروژه شامل خدماتی مانند اورژانس، اتاق عمل، اتاق های بستری خصوصی، عمومی، رادیولوژی، داروخانه، کافی شاپ، فیزیوتراپی و محل هایی برای استقرار کارکنان، بیماران و خانواده های بیماران که در فاز های بعد در تاش است تا با ایجاد سوئیت هایی برای همراهان بیماران باعث آرامش خاطر هم میهنانمان گردد امید است با عنایت مسئولان محترم ایده های قابل اجرای این طرح به مرحله عمل در آمده و بتواند علاوه بر منافع اقتصادی و سودآوری فرصت اشتغال زایی مناسبی را در اختیار مردم عزیز کشورمان قرار دهد.

اهداف پروژه

۱. تامین نیاز منطقه با توجه افزایش جمعیت و کمبود امکانات درمانی
۲. ایجاد صنعت توریسم سلامت در شهر قشم
۳. امکان ارزآوری
۴. بهره گیری از نیروی انسانی مجرب و متخصص
۵. ایجاد اشتغال
۶. استفاده از بهترین تجهیزات و امکانات درمانی

خدمات ارائه شده در این مرکز

رادیولوژی

رادیولوژی یک تخصص پزشکی است که به استفاده از تصویربرداری پزشکی برای تشخیص و درمان بیماری ها میپردازد. برخی از مهم ترین زمینه های رادیولوژی عبارتند از:

۱. رادیوگرافی :

رادیوگرافی یا X-ray یکی از مهم ترین و رایج ترین تکنیک های تصویربرداری پزشکی است. در این روش از اشعه ایکس برای تصویربرداری از اندام ها و ساختارهای داخلی بدن استفاده می شود. برخی از کاربردهای اصلی رادیوگرافی عبارتند از:

۱. تشخیص شکستگی ها و آسیب های اسکلتی: رادیوگرافی به خوبی می تواند شکستگی های استخوانی، آرتروز و سایر آسیب های اسکلتی را نشان دهد.

۲. بررسی ریه ها و قفسه سینه: رادیوگرافی قفسه سینه برای تشخیص بیماری های ریوی مانند پنومونی، آمفیزم و سرطان ریه کاربرد دارد.

۳. بررسی دستگاه گوارش: با تزریق ماده حاجب به دستگاه گوارش، می توان تصاویر رادیوگرافی از معده، روده ها و سایر اندام های گوارشی تهیه کرد.

۴. بررسی دندان ها و استخوان های صورت: رادیوگرافی دندان ها و استخوان های صورت برای ارزیابی وضعیت دندان ها، لثه ها و فک ها استفاده می شود.

رادیوگرافی به دلیل دسترسی آسان، هزینه کم و سرعت انجام آزمایش، یکی از پرکاربردترین روش های تصویربرداری پزشکی محسوب می شود. این تکنیک در بسیاری از بخش های پزشکی مانند اورژانس، ارتوپدی و رادیولوژی کاربرد دارد.

۲. سی تی اسکن :

سی تی اسکن (CT Scan) یا توموگرافی کامپیوتری، یکی دیگر از تکنیک های مهم تصویربرداری پزشکی است. در این روش، از اشعه ایکس در کنار فناوری رایانه ای برای تهیه تصاویر مقطعی از بدن استفاده می شود. برخی از ویژگی ها و کاربردهای اصلی سی تی اسکن عبارتند از:

۱. تصویربرداری سه بعدی: سی تی اسکن امکان تهیه تصاویر مقطعی از بدن را فراهم می کند که با استفاده از نرم افزارهای کامپیوتری، می توان آن ها را به صورت سه بعدی بازسازی کرد.

۲. تشخیص دقیق بیماری ها: این روش قادر است تغییرات کوچک در ساختار داخلی بدن را شناسایی کند و به تشخیص دقیق بیماری های مختلف کمک کند.

۳. کاربرد در بخش های مختلف: سی تی اسکن در بخش های مختلف پزشکی مانند رادیولوژی، جراحی، ارتوپدی و نورولوژی کاربرد دارد.

۴. تصویربرداری از اندام های داخلی: سی تی اسکن امکان تصویربرداری از اندام های داخلی بدن مانند مغز، ریه ها، قلب، کبد و غیره را فراهم می کند.

۵. تشخیص آسیب های احتمالی: این روش می تواند آسیب های احتمالی به اندام ها و ساختارهای داخلی بدن را به خوبی تشخیص دهد.

سی تی اسکن به دلیل قدرت تفکیک بالا و امکان تصویربرداری سه بعدی، یکی از پیشرفته ترین و کاربردی ترین روش های تصویربرداری پزشکی محسوب می شود. با این حال، استفاده از آن نیازمند دقت و مهارت بالای رادیولوژیست است.

خدمات اورژانس

یکی از مهم ترین خدمات که باید در یک درمانگاه ارائه شود، بخش اورژانس است. بخش اورژانس درمانگاه، نقش حیاتی در ارائه خدمات فوری به بیماران و مصدومان ایفا می کند. برخی از ویژگی ها و خدمات اصلی بخش اورژانس درمانگاه عبارتند از:

۱. پذیرش و ارزیابی اولیه بیماران: در این بخش، پرسنل مجرب اورژانس به سرعت وضعیت بیماران را ارزیابی می کنند و اولویت بندی درمان را انجام می دهند.

۲. ارائه خدمات درمانی فوری: بخش اورژانس به بیماران با وضعیت بحرانی و نیاز فوری به درمان، خدمات پزشکی، پرستاری و پاراکلینیکی ارائه می دهد.

۳. امکانات تشخیصی: این بخش مجهز به امکانات تشخیصی مانند رادیولوژی، آزمایشگاه و سونوگرافی است تا بتواند به سرعت تشخیص های اولیه را انجام دهد.

۴. تثبیت وضعیت بیماران: پرسنل اورژانس می کوشند تا وضعیت بحرانی بیماران را تحت کنترل درآورند و آن ها را برای انتقال به بخش های تخصصی یا مرکز جراحی محدود آماده کنند.

۵. ارجاع به سایر بخش ها: در صورت نیاز به خدمات تخصصی تر، بیماران توسط پرسنل اورژانس به بخش های مربوطه در همان درمانگاه یا سایر مراکز درمانی ارجاع داده می شوند.

وجود بخش اورژانس مجهز و کارآمد در یک درمانگاه، از اهمیت بسزایی برخوردار است و می تواند نقش حیاتی در نجات جان بیماران و مصدومان ایفا کند.

خدمات دندان پزشکی

یکی دیگر از خدمات مهم که باید در یک درمانگاه ارائه شود، خدمات دندان پزشکی است. بخش دندان پزشکی درمانگاه می تواند طیف گسترده ای از خدمات را به بیماران ارائه دهد. برخی از این خدمات عبارتند از:

۱. معاینه و تشخیص: در این بخش، دندان پزشکان با انجام معاینات دقیق، وضعیت سلامت دهان و دندان های بیماران را ارزیابی می کنند و در صورت نیاز، تشخیص های لازم را ارائه می دهند.

۲. درمان های ترمیمی: شامل خدماتی مانند ترمیم دندان ها با کامپوزیت یا آمالگام، لمینت ها، پر کردن ها و غیره.

۳. جراحی های دهان و دندان: از جمله کشیدن دندان های مشکل دار، جراحی لثه و لقی دندان ها، درمان کانال ریشه و غیره.

۴. ارتودنسی: ارائه خدمات ارتودنسی برای اصلاح ناهنجاری های دندانی و فکی.

۵. پروتز دندانی: ساخت و تعمیر انواع پروتزهای دندانی مانند پل و دندان مصنوعی.

۶. بهداشت دهان و دندان: آموزش بهداشت دهان و دندان، تمیز کردن و پولیش دندان ها.

وجود بخش دندان پزشکی مجهز در یک درمانگاه، امکان دسترسی آسان بیماران به خدمات دندان پزشکی را فراهم می کند و می تواند به ارتقای سلامت دهان و دندان جامعه کمک کند. همچنین این بخش می تواند با سایر بخش های درمانگاه همکاری نزدیکی داشته باشد.

خدمات آزمایشگاه

خدمات آزمایشگاهی متنوعی وجود دارد که بسته به نیاز و موقعیت فرد ممکن است مورد استفاده قرار گیرد. برخی از این خدمات عبارتند از:

۱. آزمایشات پزشکی: آزمایش خون، ادرار، مدفوع، بیوپسی و سایر آزمایشات تشخیصی پزشکی.
۲. آزمایشات تخصصی: آزمایشات هورمونی، آلرژی، سمیت دارویی، تشخیص سرطان و سایر آزمایشات تخصصی.
۳. آزمایشات تحقیقاتی: آزمایشات مربوط به تحقیقات علمی در حوزه های مختلف مانند زیست شناسی، شیمی، فیزیک و غیره.
۴. آزمایشات صنعتی: آزمایشات کنترل کیفیت مواد اولیه، محصولات نهایی و فرآیندهای تولید در صنایع مختلف.
۵. آزمایشات محیطی: آزمایش آب، خاک، هوا و سایر نمونه های محیطی.
۶. آزمایشات دامپزشکی: آزمایشات مربوط به بیماری های دام و طیور و بهداشت آنها.

این خدمات توسط آزمایشگاه های مجهز به امکانات و تجهیزات تخصصی ارائه می شود. هزینه و زمان انجام این آزمایشات بسته به نوع آزمایش و آزمایشگاه ارائه دهنده خدمات متفاوت است.

خدمات زایشگاه

خدمات زایشگاه شامل موارد زیر است:

۱. بخش زایمان:

- پذیرش و بستری مادران باردار
- مراقبت های قبل، حین و بعد از زایمان
- انجام زایمان طبیعی و سزارین
- مراقبت از نوزاد پس از تولد

۲. بخش پره ناتال:

- مراقبت های دوران بارداری
- انجام آزمایش های دوران بارداری
- آموزش و مشاوره به مادران باردار

۳. بخش نوزادان:

- مراقبت از نوزادان نارس یا با وضعیت بحرانی
- معاینات و مراقبت های پزشکی نوزادان
- تغذیه و پرستاری از نوزادان

۴. بخش مامایی:

- ارائه خدمات مامایی به مادران باردار

- آموزش و مشاوره به مادران در زمینه بارداری و زایمان

۵. خدمات پاراکلینیکی:

- آزمایشگاه تشخیص طبی

- سونوگرافی و سایر خدمات تصویربرداری

این خدمات توسط تیم پزشکی و پرستاری متخصص در زایمان و مراقبت از مادر و نوزاد ارائه می شود. هزینه خدمات بسته به نوع بیمه درمانی و امکانات زایشگاه متفاوت است.



خدمات فیزیوتراپی

خدمات فیزیوتراپی به مجموعه اقداماتی گفته می‌شود که توسط فیزیوتراپیست‌ها برای بهبود و بازتوانی بیماران انجام می‌شود. این خدمات می‌تواند شامل موارد زیر باشد:

۱. ارزیابی وضعیت جسمی و حرکتی بیمار
۲. تنظیم برنامه‌های درمانی متناسب با نیاز بیمار
۳. درمان درد و کاهش التهاب با استفاده از روش‌های مختلف فیزیکی مانند ماساژ، گرما درمانی، سرما درمانی و امواج الکترومغناطیسی
۴. تقویت عضلات ضعیف و بازتوانی حرکتی
۵. آموزش تکنیک‌های حرکتی و ورزش‌های توانبخشی به بیمار
۶. کمک به بهبود تعادل و راه رفتن
۷. استفاده از تجهیزات کمکی مانند عصا، واکر و ویلچر در صورت نیاز
۸. مشاوره و آموزش به بیمار و خانواده وی در مورد روند درمان و تمرینات مناسب

این خدمات می‌توانند به بهبود کیفیت زندگی بیماران و توانمندسازی آنها در انجام فعالیت‌های روزمره کمک کنند.

خدمات اتاق عمل

خدمات اتاق عمل در مرکز جراحی محدود‌ها و مراکز درمانی شامل موارد زیر است:

۱. آماده‌سازی بیمار برای عمل جراحی:

- بررسی و آماده‌سازی پزشکی بیمار

- تراشیدن موهای محل عمل

- ضدعفونی کردن پوست بیمار

- اتصال بیمار به دستگاه های مانیتورینگ

۲. انجام عمل جراحی:

- همکاری با تیم جراحی در طول عمل

- کنترل و نظارت بر وضعیت حیاتی بیمار

- استریل نگه داشتن محیط اتاق عمل

۳. پس از عمل جراحی:

- انتقال بیمار به ریکاوری یا بخش پس از عمل

- ثبت و گزارش دهی اقدامات انجام شده

۴. سایر خدمات:

- آماده سازی و ضدعفونی ابزار و تجهیزات جراحی

- نگهداری و کنترل موجودی تجهیزات و ملزومات

- آموزش و نظارت بر رعایت استانداردهای ایمنی

این خدمات توسط تیم متخصص اتاق عمل شامل پرستاران، تکنسین ها و سایر پرسنل مرتبط ارائه می شود. هزینه خدمات بر اساس نوع عمل جراحی و محل ارائه خدمات متفاوت است.



خدمات اتاق بستری بیمار

خدمات اتاق بستری در مرکز جراحی محدود ها شامل موارد زیر است:

۱. اتاق خواب - تخت بیمار، ملحفه، پتو و متعلقات دیگر برای استراحت بیمار.
۲. امکانات بهداشتی - سرویس بهداشتی و حمام برای بیمار.
۳. پرستاری - مراقبت های پرستاری ۲۴ ساعته شامل تزریقات، پانسمان، کنترل علائم حیاتی و غیره.
۴. تجهیزات پزشکی - دسترسی به تجهیزات و امکانات پزشکی مورد نیاز برای درمان بیمار.
۵. دارو - تأمین و تزریق داروهای تجویز شده توسط پزشک.
۶. آموزش - آموزش به بیمار و خانواده در زمینه مراقبت های لازم قبل از ترخیص.

۷. امکانات رفاهی - تلویزیون، اینترنت و سایر امکانات رفاهی برای آسایش بیمار.

هدف از ارائه این خدمات، فراهم کردن محیطی امن، آرام و مناسب برای بهبود و درمان بیماران بستری است.



خدمات فشیال و لیزر

سالن فشیال (facial) و لیزر، مکانی است که در آن خدمات زیبایی و درمانی مربوط به پوست با استفاده از تکنولوژی های پیشرفته ارائه می شود. این سالن ها معمولاً در مراکز زیبایی، کلینیک های پوست و زیبایی و برخی مرکز جراحی محدود ها وجود دارند. خدمات ارائه شده در این سالن ها شامل موارد زیر است:

۱. انواع فشیال (facial): شامل فشیال های آبرسانی، لایه برداری شیمیایی، فشیال های ویتامینه، فشیال های براق کننده پوست و غیره.

۲. لیزر درمانی: استفاده از انواع لیزرهای پزشکی برای از بین بردن لک، جوش، تاتو، رگ های عنکبوتی، موهای زائد و درمان چین و چروک.

۳. میکرودرم ابریژن: لایه برداری پوست با استفاده از کریستال های الماس برای درمان جوش، لک و آکنه.

۴. مزوتراپی: تزریق ویتامین ها، مواد مغذی و داروها به لایه های میانی پوست برای جوانسازی و درمان مشکلات پوستی.

۵. RF یا رادیو فرکانسی: استفاده از امواج رادیویی برای برانگیختن تولید کلاژن جدید و کشیدگی پوست.

۶. پیلینگ شیمیایی: استفاده از ترکیبات شیمیایی برای لایه برداری سطحی پوست و درمان آکنه، لک و چین و چروک.

این سالن ها دارای تجهیزات و دستگاه های پیشرفته، فضای استریل و پرسنل متخصص در زمینه پوست و زیبایی هستند تا خدمات با کیفیت و ایمنی بالا ارائه دهند.

داروخانه

داروخانه یا نسخه خانه، مکانی است که در آن داروها و مواد دارویی تهیه، نگهداری، توزیع و عرضه می شوند. داروخانه ها معمولاً توسط داروسازان متخصص اداره می شوند. وظایف و خدمات اصلی یک داروخانه عبارتند از:

۱. تهیه و عرضه داروهای نسخه ای و بدون نسخه براساس دستور پزشک یا درخواست مشتری

۲. مشاوره دارویی و ارائه اطلاعات لازم در مورد نحوه مصرف، عوارض جانبی و تداخلات دارویی به بیماران

۳. بررسی نسخ پزشکان و کنترل تداخلات و دوزهای دارویی

۴. نگهداری صحیح داروها در شرایط مناسب دما، رطوبت و نور

۵. تهیه داروهای ساخته شده در داروخانه مانند شربت ها، پمادها و محلول ها

۶. عرضه لوازم پزشکی و بهداشتی مانند باند، سرنگ، پانسمان و غیره

۷. تهیه و آماده سازی داروهای مرکز جراحی محدودی و تحویل آنها به بخش های مختلف

۸. ثبت و نگهداری سوابق دارویی بیماران

داروخانه ها باید از استانداردها و مقررات تعیین شده توسط وزارت بهداشت پیروی کنند و داروسازان موظف هستند دانش خود را در زمینه داروها به روز نگه دارند.

استقرار همراهان بیمار

استقرار همراهان بیمار یکی از خدمات مهم مرکز جراحی محدود ها است که به منظور آسایش و راحتی بیماران و همراهان آنها در نظر گرفته می شود. این خدمت شامل موارد زیر است:

۱. اختصاص فضای مناسب برای اقامت همراهان در کنار بیمار مانند اتاق های ویژه همراه یا صندلی/تخت در کنار تخت بیمار.

۲. تامین امکانات رفاهی برای همراهان مانند سرویس بهداشتی، آبسردکن، چایخانه و محل استراحت.

۳. ارائه وعده های غذایی مناسب به همراهان با قیمت مناسب در سلف سرویس یا رستوران مرکز جراحی محدود.

۴. امکان استفاده از خدمات پرستاری در صورت نیاز همراهان به مراقبت و کمک.

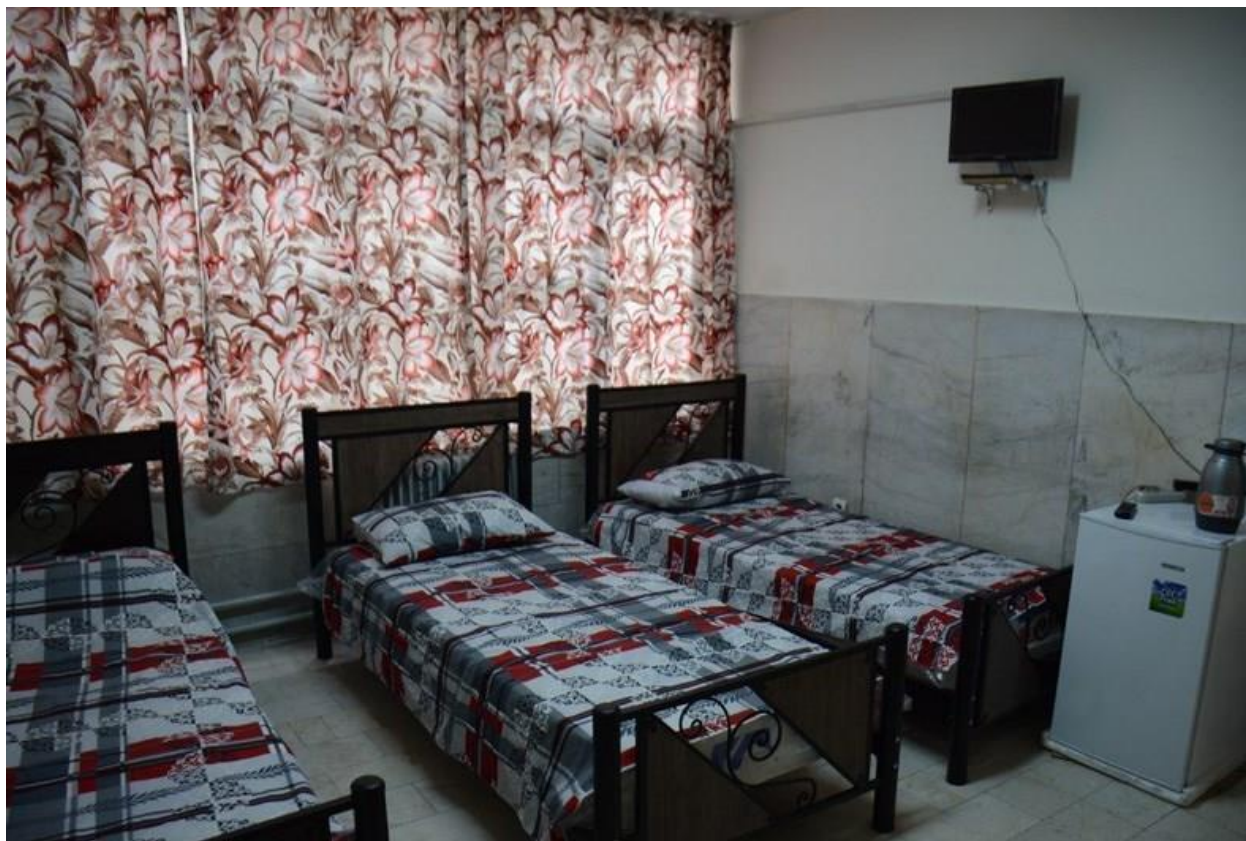
۵. دسترسی به امکانات مذهبی مانند نمازخانه برای انجام فرائض دینی.

۶. فراهم کردن فضاهای مناسب برای استراحت، انتظار و سرگرمی همراهان.

۷. آموزش همراهان در زمینه مراقبت از بیمار و نحوه برخورد صحیح با وی.

۸. ارائه خدمات مشاوره روانشناسی و حمایت روحی به همراهان در صورت نیاز.

هدف از این خدمات، کاهش استرس و فشار روانی بر همراهان و ایجاد محیطی آرام برای حضور در کنار بیمار است تا بتوانند نقش حمایتی خود را به خوبی ایفا کنند.



کافی شاپ درمانگاه

کافی شاپ مرکز جراحی محدود یک فضای عمومی و تفریحی برای بیماران، همراهان و پرسنل مرکز جراحی محدود است که در آن انواع نوشیدنی ها و تنقلات سرو می شود. این مکان معمولاً در محوطه یا لابی اصلی مرکز جراحی محدود قرار دارد و دارای ویژگی های زیر است:

۱. منوی متنوع شامل انواع قهوه، نوشیدنی های گرم و سرد، آبمیوه، دسرها، ساندویچ ها و تنقلات سالم.

۲. فضای نشیمن با میزها، صندلی ها و مبلمان راحت برای استراحت و گپ زدن.

۳. دکوراسیون دلپذیر، گرم و دنج برای ایجاد جو آرامش بخش.

۴. دسترسی به اینترنت وای-فای رایگان برای مشتریان.

۵. ارائه امکانات رفاهی مانند تلویزیون، روزنامه و مجلات.

۶. سرویس دهی ۲۴ ساعته یا در ساعات خاص بسته به سیاست مرکز جراحی محدود.

۷. رعایت کامل اصول بهداشتی در تهیه و سرو نوشیدنی ها و خوراکی ها.

کافی شاپ مرکز جراحی محدود فرصتی برای استراحت، سرگرمی و تغییر دکور برای بیماران و همراهان آنها فراهم می کند. همچنین محلی برای گردهمایی و تعامل اجتماعی پرسنل مرکز جراحی محدود در اوقات فراغت است.

پارکینگ درمانگاه

پارکینگ درمانگاه یکی از امکانات ضروری و مهم برای بیماران، همراهان و پرسنل درمانگاه است. یک پارکینگ مناسب برای درمانگاه باید دارای ویژگی های زیر باشد:

۱. ظرفیت کافی: پارکینگ باید فضای کافی برای پارک خودروهای بیماران، همراهان و پرسنل درمانگاه را داشته باشد.

۲. دسترسی آسان: پارکینگ باید به راحتی قابل دسترسی از خیابان اصلی و ورودی درمانگاه باشد.

۳. امنیت: پارکینگ باید دارای سیستم نگهبانی، دوربین مدار بسته و روشنایی مناسب برای امنیت خودروها و افراد باشد.

۴. جدا سازی مسیرها: مسیرهای ورود، خروج و حرکت خودروها باید به وضوح مشخص و از یکدیگر جدا شده باشند.

۵. علائم و خط کشی: علائم راهنما، خط کشی های محل پارک و جهت حرکت باید به خوبی مشخص باشند.

۶. پارکینگ ویژه: باید پارکینگ اختصاصی برای افراد دارای معلولیت، خودروهای اورژانس و پرسنل درمانگاه در نظر گرفته شود.

۷. سایبان یا سقف: برای محافظت از خودروها در برابر شرایط جوی نامساعد، سایبان یا سقف مناسب در پارکینگ ضروری است.

۸. نزدیکی به درمانگاه: پارکینگ باید در فاصله نزدیک و قابل دسترس از ساختمان اصلی درمانگاه قرار داشته باشد.

یک پارکینگ خوب می تواند تجربه مراجعه به درمانگاه را برای بیماران و همراهان آسان تر و راحت تر کند.



نمازخانه درمانگاه

نمازخانه در درمانگاه ها، مکانی است که برای انجام فرایض مذهبی مسلمانان از جمله نماز در نظر گرفته می شود. یک نمازخانه مناسب در درمانگاه باید دارای ویژگی های زیر باشد:

۱. فضای کافی: نمازخانه باید فضای مناسب و کافی برای اقامه نماز و انجام دیگر مناسک مذهبی مانند وضو گرفتن را داشته باشد.

۲. تمیزی و پاکیزگی: نمازخانه باید همواره تمیز و پاکیزه نگه داشته شود و از رعایت اصول بهداشتی در آن اطمینان حاصل شود.

۳. جهت قبله: جهت قبله باید به درستی در نمازخانه مشخص شده باشد.

۴. فرش و موکت: کف نمازخانه باید با فرش یا موکت مناسب پوشیده شده باشد.

۵. نمادهای مذهبی: نمازخانه باید دارای نمادهای مذهبی مانند قرآن، تصاویر مذهبی و امکانات لازم برای پخش اذان باشد.

۶. امکانات وضو: امکانات لازم برای گرفتن وضو مانند شیر آب و حوضچه باید در نمازخانه یا نزدیک آن فراهم باشد.

۷. جداسازی فضا: در صورت امکان، فضای نمازخانه باید برای آقایان و بانوان جدا باشد.

۸. دسترسی آسان: نمازخانه باید در مکانی قرار گیرد که برای بیماران، همراهان و پرسنل درمانگاه به راحتی قابل دسترسی باشد.

وجود نمازخانه در درمانگاه ها، نه تنها به رفع نیازهای معنوی و مذهبی مراجعه کنندگان مسلمان کمک می کند، بلکه می تواند آرامش روحی و روانی آنها را نیز تأمین کند.

مطالعات بازار و بررسی نیاز شهری

برای تدوین طرح توجیهی برای احداث مرکز جراحی محدود، بررسی نیاز بازار و نیاز شهری بسیار اهمیت دارد. این بررسی شامل جمع آوری اطلاعات در مورد نیازهای درمانی و سلامتی جامعه، تعداد مرکز جراحی محدود های موجود در منطقه و وضعیت آنها، تعداد پزشکان و پرستاران فعال در شهر و تعداد جمعیت آن است.

با بررسی بازار و نیاز شهری، می توان به شناخت درست نیازهای جامعه در حوزه سلامت و درمان دست یافت و در نتیجه، میزان تقاضا برای خدمات درمانی را مشخص کرد. این مطالعات باید با استفاده از منابع مختلفی از جمله گزارشات و آمارهای سلامت، مصاحبه با کارشناسان و افراد متخصص و بررسی پایگاه داده های منطقه انجام شود.

در نهایت، با تحلیل نیازهای بازار و نیازهای شهری، می توان به انتخاب نوع مرکز جراحی محدود متناسب با نیازهای جامعه پرداخت. برای این منظور، ممکن است نیاز به احداث مرکز جراحی محدود های تخصصی و فوق تخصصی باشد که بسته به نیاز شهری و بازار درمانی، اقتصادی بوده و مناسب با نیاز جامعه باشد.

بررسی نیاز به مرکز جراحی محدودهای فرعی و مراکز درمانی همکار

برای احداث مرکز جراحی محدود، بررسی نیاز به مرکز جراحی محدودهای فرعی و مراکز درمانی همکار نیز بسیار مهم است. مرکز جراحی محدودهای فرعی، به عنوان مراکزی برای ارائه خدمات تکمیلی به بیماران در شهرها و شهرستان های مختلف مورد نیاز هستند. این مرکز جراحی محدودها می توانند به عنوان مراکزی برای ارائه خدمات تشخیصی و درمانی به بیماران در بخش هایی مانند پزشکی عمومی، داخلی، جراحی، زنان و زایمان و غیره عمل کنند. همچنین، مراکز درمانی همکار می توانند به عنوان مراکز توسعه و تحقیقات در حوزه های پزشکی و داروسازی عمل کنند. در این راستا، احداث مرکز جراحی محدودهای فرعی و مراکز درمانی همکار می تواند برای مرکز جراحی محدودهای تخصصی و فوق تخصصی و همچنین برای سلامت جامعه به عنوان یک راهکار مؤثر مطرح گردد.

عوامل زیر نشان از موفقیت احتمالی چنین طرحی دارد:

تقاضای با رشد بالا: با توجه به رشد جمعیت، پیری جمعیت و افزایش بیماری‌های مزمن، تقاضا برای خدمات درمانی مرکز جراحی محدودی به طور پیوسته افزایش پیدا می‌کند.

درآمد خوب: هزینه‌های درمان در مرکز جراحی محدودها بالا است بنابراین درآمد و سوددهی نیز خوب خواهد بود.

اشتغالزایی: استخدام پزشکان، پرستاران، مددکاران و پشتیبانی منجر به اشتغالزایی می‌شود.

مزایای جانبی: امکان ارائه‌ی خدمات جانبی همچون آزمایشگاه، رادیولوژی، داروخانه و... منابع درآمد دیگری را فراهم می‌کند.

رقابت متوسط: هرچند تعداد مرکز جراحی محدودها در حال افزایش است ولی با توجه به تقاضای بالا، رقابت زیادی وجود ندارد.

البته ساخت مرکز جراحی محدود پرهزینه است و نیازمند سرمایه‌گذاری بسیار زیاد و تخصص است. بنابراین دقت بالا و ارائه خدمات با کیفیت لازم است تا توانایی رقابت و سودآوری داشته باشد.

انواع مرکز جراحی محدودها

مرکز جراحی محدودها بر اساس تخصص درمانی، اندازه و ظرفیت بیماری‌های درمانی، موقعیت جغرافیایی و سایر عوامل، به چندین نوع تقسیم‌بندی می‌شوند. در ادامه برخی از انواع مرکز جراحی محدودها را بررسی می‌کنیم:

مرکز جراحی محدودهای جنرال: این نوع مرکز جراحی محدودها بیشتر برای درمان بیماری‌های عمومی و نیازهای پایه بهداشتی و درمانی بیماران استفاده می‌شوند. این مرکز جراحی محدودها عموماً دارای تجهیزات پایه‌ای مانند اتاق‌های بستری، اتاق‌های عمل، اتاق‌های مراقبت ویژه و تجهیزات پایه‌ای تشخیصی و درمانی هستند.

مرکز جراحی محدودهای تخصصی: این نوع مرکز جراحی محدودها برای درمان بیماری‌های خاصی و تخصصی مانند جراحی، قلب و عروق، سرطان، اطفال، مرکز جراحی محدود زنان و زایمان و غیره مورد استفاده قرار می‌گیرند. این مرکز جراحی محدودها دارای تجهیزات پزشکی پیشرفته‌تری نسبت به مرکز جراحی محدودهای جنرال هستند و به پزشکان و کادر درمانی متخصصی نیاز دارند.

مرکز جراحی محدودهای زیرمجموعه دانشگاهی: این مرکز جراحی محدودها به عنوان بخشی از دانشگاه‌ها و مؤسسات آموزشی درمانی و سطح بالایی از خدمات بهداشتی و درمانی ارائه می‌دهند. این مرکز جراحی محدودها معمولاً

دارای تجهیزات پزشکی پیشرفته‌ای هستند و به طور مداوم در تحقیقات پزشکی و توسعه تکنولوژی‌های پزشکی شرکت می‌کنند.

مرکز جراحی محدودهای خصوصی: این نوع مرکز جراحی محدودها توسط شرکت‌های خصوصی تأسیس شده‌اند و با هدف ارائه خدمات بهداشتی و درمانی به بیماران به صورت تجاری عمل می‌کنند. این مرکز جراحی محدودها عموماً دارای تجهیزات پزشکی پیشرفته‌تری نسبت به مرکز جراحی محدودهای جنرال هستند و به پزشکان و کادر درمانی متخصصی نیاز دارند.

مرکز جراحی محدود یک مرکز درمانی است که خدمات پزشکی، پرستاری و مراقبتی ارائه می‌دهد و بیمارانی که نیاز به درمان دارند را دریافت می‌کند.

مرکز جراحی محدودها را می‌توان بر اساس مدیریت، اندازه، محل و نوع درمانی که ارائه می‌دهند، به انواع مختلفی تقسیم بندی کرد. انواع مرکز جراحی محدودها عبارتند از:

مرکز جراحی محدودهای جنرال: این مرکز جراحی محدودها انواع مختلفی از خدمات درمانی، پزشکی و جراحی را ارائه می‌دهند.

مرکز جراحی محدودهای تخصصی: این مرکز جراحی محدودها معمولاً برای درمان بیماری‌های خاصی مانند بیماری‌های قلبی، عفونی، تشخیصی، سرطان و غیره طراحی شده‌اند.

مرکز جراحی محدودهای دانشگاهی: این مرکز جراحی محدودها معمولاً برای آموزش دانشجویان پزشکی طراحی شده‌اند و همچنین خدمات درمانی را ارائه می‌دهند.

مرکز جراحی محدودهای روستایی یا شهرستانی: این مرکز جراحی محدودها برای ارائه خدمات درمانی در مناطق روستایی و کوهستانی طراحی شده‌اند.

تفاوت هتل مرکز جراحی محدود و مرکز جراحی محدود خصوصی

برآوردها و توضیحات ارائه شده در این مقاله طرح توجیهی تأسیس یک مرکز جراحی محدود خصوصی عادی بود اما برخی مرکز جراحی محدودهای خصوصی تحت عنوان هتل مرکز جراحی محدود فعالیت می‌کنند.

هتل مرکز جراحی محدوده‌ها مراکز درمانی هستند که علاوه بر خدمات درمانی تخصصی برای بیماران، امکانات رفاهی بهتر و بیشتری را برای راحتی بیمار و همراهان بیمار، در بخش‌های مختلف جراحی، معاینات، بستری، تصویربرداری و... فراهم می‌نمایند.

در هتل مرکز جراحی محدوده‌ها تخت‌ها و امکانات کاملاً مجزا و حتی اتاق‌های مجهز و مجزایی برای همراهان در نظر گرفته می‌شود و بعضاً شامل امکانات تفریحی رفاهی مثل استخر و سونا، کافی شاپ و رستوران مخصوص، محوطه بازی کودکان، باشگاه ورزشی، گل فروشی و... نیز می‌شوند.

در برخی هتل مرکز جراحی محدوده‌ها نیروهای به خصوصی برای فعالیت در این حوزه و ارائه خدمات به همراهان درست مانند یک هتل فعالیت دارند و جالب است بدانید که هتل مرکز جراحی محدوده‌ها درست مانند هتل‌ها درجه بندی و ستاره دریافت می‌کنند.

این نوع مرکز جراحی محدودن‌های خصوصی تحت عنوان هتل مرکز جراحی محدود در ایران وجود دارند و تا سال ۱۳۹۹ بیشتر در جزیره کیش راه‌اندازی شده‌اند.

الزامات تاسیس یک مرکز جراحی محدود خصوصی چیست؟

پیش از هر چیز باید بدانید که پروسه تاسیس یک مرکز جراحی محدود در کل یک پروسه بلند مدت و زمان‌بر است پس قبل از هر چیز باید خود را برای این مدت زمان طولانی آماده کنید.

شما برای تاسیس مرکز جراحی محدود از جمله مرکز جراحی محدود خصوصی، در وهله اول نیازمند تایید صلاحیت از سوی کمیسیون وزارتی مربوطه می‌باشید.

تیم متقاضی تاسیس یک مرکز جراحی محدود باید حداقل یک تیم ده نفری باشند و ترکیب آن‌ها مطابق قانون حداقل شش نفر فارغ التحصیل در مقاطع مختلف رشته‌های پزشکی و پیراپزشکی باشند و ۳ نفر از آن‌ها جزو هیئت موسس یکی از مراکز پاراکلینیکی شامل داروخانه، آزمایشگاه و یا مراکز رادیولوژی باشند. مابقی اعضای هیئت متقاضی تاسیس می‌توانند اشخاص حقیقی و حقوقی عادی باشند.

در بخش سهامداری مرکز جراحی محدوده‌ها از جمله مرکز جراحی محدوده‌های خصوصی، حداقل ۷۵ درصد سهامدارن می‌بایست در مقاطع مختلف پزشکی و پیراپزشکی فارغ التحصیل شده باشند.

به جهت صادر شدن جواز آغاز به کار یک مرکز جراحی محدود، نیاز است مدارک مرتبط دانشگاهی تمام کادر فنی در تمام بخش‌ها به تایید کمیسیون قانونی برسد.

کلیه کادر مرکز جراحی محدود در هر سه شیفت کاری می‌بایست کارجویان فارغ التحصیل در مقاطع مختلف رشته‌های پزشکی، پیراپزشکی و پرستاری باشند و برای تایید نهایی جواز تاسیس باید حداقل نیمی از کادر انتخابی مورد نظر به کمیسیون قانونی معرفی شوند.

توجه کنید که یک پزشک مجاز است حداکثر در دو مرکز درمانی فعال و یا سهامدار باشد در غیر این صورت مرتکب تخلف شده است.

سازه مرکز جراحی محدودی چه خصوصیتی باید داشته باشد؟

سازه مرکز جراحی محدودی نمی‌تواند یک سازه معمولی و عادی باشد و باید ویژگی‌های خاصی را شامل شود. یک سازه مرکز جراحی محدودی را می‌توان به یک رشته عصب تشبیه کرد رشته‌های عصبی معمولاً شامل یک عصب مرکزی هستند که در هر قسمت شاخه‌های کوچکتر عصب از این عصب مرکزی منشعب شده است.

یک سازه مرکز جراحی محدودی نیز دقیقاً باید اینطور باشد یعنی شامل یک راه دسترسی مستقیم و مرکزی باشد و هر انشعاب از این راه مرکزی، به یکی از بخش‌ها منتهی شود و تمام بخش‌ها بتوانند از طریق این راه مرکزی ارتباط لازم را با یکدیگر برقرار نمایند.

عرض مناسب و وجود رمپ و همچنین استفاده از آسانسور و بالابر مناسب در بخش‌های مختلف یک سازه مرکز جراحی محدودی به جهت حمل انواع ویلچر و برانکارد جزئی از الزامات است.

اهمیت متراژ اتاق‌ها در مرکز جراحی محدود خصوصی:

در مرکز جراحی محدودهای خصوصی معمولاً تعدادی اتاق خصوصی نیز وجود دارد. اتاق خصوصی معمولاً اتاقی است که فقط مختص یک بیمار است و امکانات کامل مختص یک بیمار در آن قرار دارد.

چنین اتاقی می‌بایست در کمترین حالت بین ۱۰ تا ۱۲ مترمربع فضا داشته باشد تا تخت بیمار و صندلی همراه به راحتی در این فضا قرار بگیرد.

در اتاق‌های غیرخصوصی یا به اصطلاح چند تختی این فضا بر اساس هر تخت تعریف می‌شود یعنی برای هر تخت می‌بایست در کمترین حالت ۸ تا ۱۰ مترمربع فضا طراحی شود پس مترآژ کلی هر اتاق براساس تعداد تخت‌های داخل آن تعیین می‌گردد. البته در مرکز جراحی محدودها به ویژه مرکز جراحی محدودهای خصوصی، تعداد تخت‌ها در یک اتاق بیشتر از ۳ یا ۴ عدد نیست.

تاکید بر مترآژ مشخص بیشتر برای اتاق بیماران و فضای بستری است ولی فضای مرکز جراحی محدود شامل بخش‌های مختلفی از جمله بخش اداری، بخش غذاخوری و سلف، بخش معاینات و تشخیص، بخش بیماران سرپایی و... نیز می‌باشد که برای هر کدام باید فضایی مخصوص در نظر گرفته شود.

آیا احداث مرکز جراحی محدودهای خصوصی نیز به جامعه کمک می‌کند؟

احداث مرکز جراحی محدودهای خصوصی نیز می‌تواند به جامعه کمک کند، اما به گونه‌ای که ممکن است با احداث مرکز جراحی محدودهای دولتی متفاوت باشد. در زیر به برخی از تاثیرات احداث مرکز جراحی محدودهای خصوصی برای جامعه اشاره می‌کنیم:

1- افزایش گزینه‌های درمانی: احداث مرکز جراحی محدودهای خصوصی می‌تواند افزایش گزینه‌های درمانی برای افراد جامعه به منظور درمان بیماری‌ها و مشکلات سلامتی فراهم کند. این موضوع ممکن است به حل مشکلاتی که در مرکز جراحی محدودهای دولتی وجود دارد، مانند طولانی بودن صف‌ها و نبودن تجهیزات کافی، کمک کند.

2- ایجاد رقابت سالم در بازار درمانی: احداث مرکز جراحی محدودهای خصوصی می‌تواند به ایجاد رقابت سالم در بازار درمانی کمک کند. این موضوع می‌تواند به حفظ کیفیت درمان و کاهش قیمت‌ها کمک کند.

3- اشتغال‌زایی و رشد اقتصادی: احداث مرکز جراحی محدودهای خصوصی، می‌تواند به اشتغال‌زایی و رشد اقتصادی کمک کند. افرادی که در بخش بهداشت و درمان فعالیت می‌کنند، می‌توانند در مرکز جراحی محدودهای خصوصی همکاری کنند و این می‌تواند به رشد اقتصادی منطقه کمک کند.

4- جذب بیماران خارجی: مرکز جراحی محدودهای خصوصی در برخی موارد به عنوان مقصد بیماران خارجی نیز محسوب می‌شوند. این موضوع می‌تواند به جذب گردشگر و افزایش درآمد منطقه کمک کند.

5- توسعه فناوری و تکنولوژی: مرکز جراحی محدودهای خصوصی می‌توانند به توسعه فناوری و تکنولوژی کمک کنند. به عنوان مثال، ممکن است در این مرکز جراحی محدودها از سامانه‌های پزشکی الکترونیکی استفاده شود که می‌تواند به بهبود کیفیت خدمات پزشکی کمک کند.

با توجه به موارد بالا، احداث مرکز جراحی محدودهای خصوصی نیز می‌تواند به افزایش گزینه‌های درمانی، ایجاد رقابت سالم در بازار درمانی، اشتغال‌زایی و رشد اقتصادی، جذب بیماران خارجی، و توسعه فناوری و تکنولوژی کمک کند. با این حال، باید توجه داشت که مرکز جراحی محدودهای خصوصی برای بیمارانی که نمی‌توانند هزینه درمان خود را پرداخت کنند، دسترسی به خدمات درمانی را به شدت محدود می‌کنند. همچنین، مرکز جراحی محدودهای خصوصی ممکن است به دلیل تمرکز بر روی سوددهی، به بهبود سطح خدمات بهداشتی و درمانی در مناطق فقیر و دورافتاده کمک نکنند. بنابراین، باید توجه داشت که احداث مرکز جراحی محدودهای خصوصی نیز به طور کلی باید با برنامه‌ریزی و کنترل دولتی شفاف همراه باشد تا به نفع جامعه باشد.

سرمایه گذاری ثابت طرح

ردیف	شرح	مبلغ کل (میلیون ریال)
1	زمین	منطقه آزاد
2	محوطه سازی	15,000
3	ساختمان سازی	3,48,000
4	ماشین آلات و تجهیزات تولید	18,14,000
5	تاسیسات برقی و مکانیکی	11,250
6	وسایل نقلیه	40,000
7	اثاثیه و تجهیزات اداری	21,100
	مجموع	22,49,350
8	هزینه های پیش بینی نشده (۱۰٪)	2,24,935
	جمع کل	24,74,285

زمین

ردیف	شرح	مساحت (متر مربع)		مبلغ واحد (میلیون ریال)	هزینه (میلیون ریال)		جمع کل (میلیون ریال)
		انجام شده	مورد نیاز		انجام شده	مورد نیاز	
1	زمین	0	5000	0	0	0	منطقه آزاد
	مجموع						منطقه آزاد
					0	0	

محوطه سازی

ردیف	شرح	مساحت (متر مربع)		مبلغ واحد (میلیون ریال)	هزینه (میلیون ریال)		جمع کل (میلیون ریال)
		انجام شده	مورد نیاز		انجام شده	مورد نیاز	
1	خاکبرداری و تسطیح زمین	0	3,000	2	0	6,000	6,000
2	دیوارکشی	0	2,000	3	0	6,000	6,000
3	فضای سبز و روشنایی	0	500	2.0	0	1,000	1,000
4	خیابان کشی و جدول بندی و پارکینگ	0	1,000	2.0	0	2,000	2,000
	جمع کل						15,000

ساختمان سازی

ردیف	شرح	مساحت (متر مربع)		مبلغ واحد (میلیون ریال)	هزینه (میلیون ریال)		هزینه های کل (ریال)
		انجام شده	مورد نیاز		انجام شده	مورد نیاز	
1	داروخانه	0	80	100	0	8,000	8,000
2	دندان پزشکی	0	200	100	0	20,000	20,000
3	رادیو لوژی	0	350	100	0	35,000	35,000
4	آزمایشگاه	0	350	100	0	35,000	35,000
5	بخش اورژانس	0	550	100	0	55,000	55,000
6	بخش زایشگاه	0	300	100	0	30,000	30,000
7	بخش اتاق عمل	0	400	100	0	40,000	40,000
8	بخس اتاق بستری	0	400	100	0	40,000	40,000
9	سالن فشیال و لیزر	0	90	100	0	9,000	9,000
10	اتاق های ویزیت	0	90	100	0	9,000	9,000
12	هاستل ۶ واحدی	0	250	100	0	25,000	25,000
13	اتاق تنظیف	0	40	100	0	4,000	4,000
14	بخش پلایون ها	0	120	100	0	12,000	12,000
15	نمازخانه	0	40	100	0	4,000	4,000
16	بایگانی	0	40	100	0	4,000	4,000
17	انبار	0	40	100	0	4,000	4,000
18	تاسیسات	0	40	100	0	4,000	4,000
19	کافی شاپ	0	100	100	0	10,000	10,000
				3,480	زیر بنا		
3,48,000		جمع کل					

تاسیسات

ردیف	شرح	تعداد		مبلغ واحد (میلیون ریال)	هزینه (میلیون ریال)		مبلغ کل (میلیون ریال)
		انجام شده	مورد نیاز		انجام شده	مورد نیاز	
1	لوله کشی و آبرسانی	0	3	250	0	750	
2	انشعاب برق	0	3	1,500	0	4,500	
3	سیستم گرمایشی و سرمایشی	0	5	600	0	3,000	
4	خط تلفن	0	10	100	0	1,000	
5	تجهیزات اطفای حریق	0	20	100	0	2,000	
		جمع کل					
انشعاب برق = ۱۲۰ کیلووات در نظر گرفته شده است .							

ماشین آلات و ابزار آلات

مبلغ کل (میلیون ریال)	هزینه (میلیون ریال)		مبلغ واحد (میلیون ریال)	تعداد		شرح	ردیف
	مورد نیاز	انجام شده		مورد نیاز	انجام شده		
4,00,000	4,00,000	-	4,00,000	1	0	دستگاه های مربوط به رادیو لوژی(دستگاه ct ,x-ray و ...)	1
4,50,000	4,50,000	-	1,50,000	3	0	بخش دندان پزشکی (یونولیت و ...)	2
50,000	50,000	-	50,000	1	0	تجهیزات بخش فشیال و لیزر	3
1,90,000	1,90,000	-	1,90,000	1	0	تجهیزات بخش آزمایشگاه	4
1,60,000	1,60,000	-	80,000	2	0	تجهیزات بخش اتاق عمل	5
80,000	80,000	-	40,000	2	0	تجهیزات بخش زایشگاه	6
4,50,000	4,50,000	-	2,25,000	2	0	تجهیزات بخش اورزانس	7
30,000	30,000	-	2,000	15	0	تجهیزات بخش بستری	8
1,500	1,500	-	1,500	1	0	تجهیزات کافی شاپ	9
2,500	2,500	-	2,500	1	0	سایر تجهیزات	10
18,14,000	-	-	جمع کل				

وسائط نقلیه

ردیف	شرح	تعداد		مبلغ واحد (میلیون ریال)	ارزش واحد (میلیون ریال)		هزینه کل (میلیون ریال)
		انجام شده	مورد نیاز		انجام شده	مورد نیاز	
1	سواری	0	2	5,000	0	10,000	10,000
2	آمبولانس	0	1	30,000	0	30,000	30,000
	جمع کل						
							40,000

تجهیزات اداری و رفاهی

ردیف	شرح	تعداد		مبلغ واحد (میلیون ریال)	هزینه (میلیون ریال)		هزینه های کل (میلیون ریال)
		انجام شده	مورد نیاز		انجام شده	مورد نیاز	
1	اثاثیه و تجهیزات اداری (شامل کامپیوتر و تجهیزات جانبی ، میز و صندلی)	0	5	1,300	0	6,500	6,500
2	تجهیزات استراحت کارکنان		6	1,300	0	7,800	7,800
3	مبلمان اداری ، سرور ، پارتیشن، تجهیزات اتاق جلسات ،	0	5	1,000	0	5,000	5,000
4	تجهیزات آشپزخانه و پذیرایی	0	6	300	0	1,800	1,800
	جمع کل						
							21,100

هزینه های مقدماتی

ردیف	شرح	هزینه های کل (میلیون ریال)
1	مجوزها مطالعات و طراحی ها	1,000
2	آموزش اولیه پرسنل	5,454
	مجموع کل	6,454

هزینه های جاری طرح

ردیف	شرح	هزینه متغیر		هزینه ثابت		هزینه کل (میلیون ریال)
		مقدار	درصد	مقدار	درصد	
1	مواد اولیه	1,24,800	100%	0	-	1,24,800
2	حقوق و دستمزد	81,810	30%	1,90,890	70%	2,72,700
3	سوخت و انرژی	1,776	80%	444	20%	2,220
4	نگهداری و تعمیرات	1,30,196	80%	32,549	20%	1,62,745
5	هزینه توزیع و فروش	0	0%	9,700	100%	9,700
6	بیمه بیمارستان و ماشین آلات	0	-	4,949	100%	4,949
7	استهلاک دارایی های ثابت	0	-	2,41,220	100%	2,41,220
	جمع کل	3,38,582		4,79,752		8,18,333

مواد اولیه

ردیف	مواد اولیه	هزینه ماهانه ماده اولیه (میلیون ریال)	هزینه سالانه (میلیون ریال)
1	مواد شوینده و ضد عفونی کننده	900	10,800
2	انواع وسایل مصرفی در بخش رادیولوژی	400	4,800
3	انواع وسایل مصرفی در بخش دندانپزشکی	400	4,800
4	انواع وسایل مصرفی در بخش آزمایشگاه	400	4,800
5	انواع وسایل مصرفی در بخش اورژانس	900	10,800
6	انواع وسایل مصرفی در بخش اتاق عمل	1,000	12,000
7	انواع وسایل مصرفی در بخش زایشگاه	900	10,800
8	انواع وسایل مصرفی در بخش فشیال و لیزر	900	10,800
9	انواع دارو جهت فروش در داروخانه	4,500	54,000
10	مواد اولیه کافه	100	1,200
	مجموع		1,24,800

حقوق و دستمزد

سمت	تعداد	حقوق ماهیانه هر نفر (میلیون ریال)	حقوق سالیانه (میلیون نفر)
مدیر مرکز جراحی محدود	1	350	4,200
پزشک متخصص	3	300	10,800
دکتر رادیو لوژی	2	300	7,200
پزشک عمومی	6	250	18,000
پرستار	20	150	36,000
بهبیار	10	130	15,600
اداری	10	120	14,400
دکتر دندان پزشک	3	300	10,800
کارمندان رادیو لوزی	5	120	7,200
کارمندان داروخانه	10	120	14,400
کارمندان بخش فشیال و لیزر	5	120	7,200
کارمندان آزمایشگاه	10	120	14,400
خدماتی	10	120	14,400
راننده	5	120	7,200
جمع	100		1,81,800
جمع حقوق ماهیانه		15,150	
جمع حقوق سالانه			1,81,800
جمع حقوق سالیانه به عنوان بیمه و رفاه اضافی می گردد.			45,450
سه ماه حقوق ماهیانه بابت عیدی و سنوات اضافه می گردد.			45,450
جمع کل			2,72,700

سوخت و انرژی

ردیف	شرح	مصرف روزانه	مقدار مصرف سالیانه	واحد مصرف	هزینه واحد (ریال)	کل برآورده سالیانه (میلیون ریال)
1	آب	10	3,000	مترمکعب	4,00,000	1,200
2	برق	106	31,800	کیلو وات ساعت	1,200	38
3	تلفن و اینترنت	120	36,000	دقیقه	600	22
4	بنزین	60	18,000	لیتر	30,000	540
5	گازوئیل	400	1,20,000	لیتر	3,500	420
	جمع کل					2,220

تعمیرات و نگهداری

ردیف	شرح	ارزش دارایی (میلیون ریال)	درصد	هزینه (میلیون ریال)
1	ساختمان سازی	3,48,000	5%	17,400
2	تاسیسات	11,250	2%	225
3	ماشین آلات	18,14,000	8%	1,45,120
جمع کل				1,62,745

استهلاک

ردیف	شرح	ارزش دارایی (میلیون ریال)	نرخ استهلاک	هزینه کل (میلیون ریال)
1	محوطه سازی	15,000	4%	600
2	ساختمان ها	3,48,000	4%	13,920
3	ماشین آلات و تجهیزات	18,14,000	12%	2,17,680
4	وسائط نقلیه	40,000	12%	4,800
5	اثاثیه و تجهیزات اداری	21,100	20%	4,220
6	تاسیسات	11,250	7%	788
7	هزینه استهلاک قبل از بهره برداری	6,454	20%	1,291
مجموع کل				2,41,220

سرمایه در گردش

ردیف	شرح	دوره تامین	مبلغ کل (میلیون ریال)
1	مواد اولیه	۳۰ روز	10,400
2	انرژی مصرفی	۶۰ روز	370
3	حقوق و دستمزد	۳۰ روز	2,72,700
	جمع کل		2,83,470

سرمایه گذاری کل

ردیف	شرح	مبلغ کل (میلیون ریال)
1	سرمایه گذاری ثابت طرح	24,74,285
2	هزینه های قبل از بهره برداری	6,454
3	سرمایه در گردش	2,83,470
	جمع کل	27,64,209

درآمد

ردیف	محصول	واحد	ظرفیت سالانه	قیمت فروش (میلیون ریال)	مبلغ کل (میلیون ریال)
1	داروخانه	ماه	12	15000	1,80,000
2	دندان پزشکی	تعداد	5000	30	1,50,000
3	رادیو لوژی	تعداد	3000	15	45,000
4	آزمایشگاه	تعداد	2000	20	40,000
5	بخش اورژانس	تعداد	5000	15	75,000
6	بخش زایشگاه	تعداد	500	500	2,50,000
7	بخش اتاق عمل	تعداد	3000	150	4,50,000
8	بخش اتاق بستری	تعداد	1000	100	1,00,000
9	سالن فشیال و لیزر	تعداد	10000	15	1,50,000
10	پارکینگ	هزار تعداد	100	1	1,00,000
11	کافی شاپ	تعداد	50000	5	2,50,000
12	سایر بخش های درمانی	تعداد	10000	15	1,50,000
	مجموع				19,40,000

جدول عملکرد سود

شرح	واحد	نرخ تورم	سال اول	سال دوم	سال سوم	سال چهارم	سال پنجم	سال ششم	سال هفتم
درآمد	راندمان	درصد	۷۰٪	۷۰٪	۸۰٪	۸۰٪	۹۰٪	۹۰٪	۱۰۰٪
	درآمد	میلیون ریال	۱۳۵۸۰۰۰	۱۳۵۸۰۰۰	۱۵۵۲۰۰۰	۱۵۵۲۰۰۰	۱۷۴۶۰۰۰	۱۷۴۶۰۰۰	۱۹,۴۰,۰۰۰
هزینه ها	حقوق و دستمزد	میلیون ریال	۱۹۰۸۹۰	۱۹۰۸۹۰	۲۱۸۱۶۰	۲۱۸۱۶۰	۲۴۵۴۳۰	۲۴۵۴۳۰	۲۷۲۷۰۰
	هزینه برق آب و سوخت	میلیون ریال	۱۵۵۳۸۳۲	۱۵۵۳۸۳۲	۱۷۷۵۸۰۸	۱۷۷۵۸۰۸	۱۹۹۷۷۸۴	۱۹۹۷۷۸۴	۲,۲۲۰
	تعمیر و نگهداری	میلیون ریال	۱۱۳۹۲۱۵	۱۱۳۹۲۱۵	۱۳۰۱۹۶	۱۳۰۱۹۶	۱۴۶۴۷۰۵	۱۴۶۴۷۰۵	۱,۶۲,۷۴۵
	بیمه	میلیون ریال	۳۴۶۳,۹۹۹	۳۴۶۳,۹۹۹	۳۹۵۸,۸۵۶	۳۹۵۸,۸۵۶	۴۴۵۳,۷۱۳	۴۴۵۳,۷۱۳	۴,۹۴۹
	متفرقه و پیش بینی نشده	میلیون ریال	۱۵۷۴۵۴۵	۱۵۷۴۵۴۵	۱۷۹۹۴۸	۱۷۹۹۴۸	۲۰۲۴۴۱۵	۲۰۲۴۴۱۵	۲,۲۴,۹۳۵
	استهلاک دارایی های ثابت	میلیون ریال	۱۶۸۸۵۴	۱۶۸۸۵۴	۱۹۲۹۷۶	۱۹۲۹۷۶	۲۱۷۰۹۸	۲۱۷۰۹۸	۲,۴۱,۲۲۰
	جمع هزینه های تولید	میلیون ریال	۶۳۶۱۳۷۸۳۱	۶۳۶۱۳۷۸	۷۲۷۰۱۴۷	۷۲۷۰۱۴۷	۸۱۷۸۹۱۵	۸۱۷۸۹۱۵	۹۰۸۷۶۸,۳
	سود ناویژه		۷,۲۱,۸۶۲	۷,۲۱,۸۶۲	۸,۲۴,۹۸۵	۸,۲۴,۹۸۵	۹,۲۸,۱۰۹	۹,۲۸,۱۰۹	۱۰,۳۱,۲۳۲
سود عملیاتی	هزینه های توزیع و فروش		۶۷۹۰	۶۷۹۰	۷۷۶۰	۷۷۶۰	۸۷۳۰	۸۷۳۰	۹,۷۰۰
	سود عملیاتی		۷,۱۵,۰۷۲	۷,۱۵,۰۷۲	۸,۱۷,۲۲۵	۸,۱۷,۲۲۵	۹,۱۹,۳۷۹	۹,۱۹,۳۷۹	۱۰,۳۱,۵۳۲
سود خالص	استهلاک قبل از بهره برداری		۲,۴۱,۲۲۰	۲,۴۱,۲۲۰	۰	۰	۰	۰	۲,۴۱,۲۲۰
	سود تسهیلات بلند مدت		۰	۰	۰	۰	۰	۰	۰
	جمع هزینه های غیر عملیاتی		۰	۰	۰	۰	۰	۰	۰
	سود ویژه		۷۱۵۰۷۲,۱۶۹	۷۱۵۰۷۲,۲	۸۱۷۲۲۵,۳	۸۱۷۲۲۵,۳	۹۱۹۳۷۸,۵	۹۱۹۳۷۸,۵	۱۰,۱۹,۳۷۹

نتایج

ردیف	شرح
1	نرخ بازدهی سرمایه 40.58
2	دوره بازگشت سرمایه 2.46